

● LUCAS VIDAL

Lucas Vidal

Né le 10 septembre 1992 à Béziers

Voilà un sculpteur qui, par la cuisson, expérimente la résistance des matériaux autant que leur souplesse. Il utilise du bois pour les coffrages, du carrelage, du métal, du plâtre, du goudron, du caramel, de la résine.

Il aime se défier, se provoquer, voir ce que cela va donner, comme pour découvrir une chose qui le surprenne. Le défi et l'incertitude le motivent.

La cuisine n'est pas absente de son travail. Avec de la farine, de la levure, des œufs, il peut faire des madeleines et en remplir un moule en plâtre réfractaire ayant la forme d'une statue grecque, à la façon d'un kouroi, cette statue grecque de jeune homme, à taille humaine. Mais, loin de la beauté grecque, cette statue pourrait s'apparenter à un monstre, un golem dont le caractère inachevé semble habituellement admis.

Il a donc fabriqué un four alimenté par quatre fours de cuisine pour donner vie à cette chose.

Mais il n'y a pas que les madeleines. Ainsi a-t-il pu créer une forteresse avec des bonbons gélatineux par exemple. Il utilise aussi le mycélium de pleurote. Placés dans des moules sous forme de filaments blancs, les champignons se développent dans de la sciure de bois et du compost et fabriquent une sorte de ciment naturel.

Il se sent proche de Brancusi pour la beauté de ses formes. Ou de Piero Manzoni pour sa remise en question de l'objet d'art (utilisant des excréments ou de la fourrure de lapin), de Mark Manders (les pièces souvent mystérieuses, macabres) ou de Fabien Léautaud pour ses monolithes en tissus tendus « imprégnés » de phytoplanctons qui se développent durant l'exposition.

Rechercher le périssable dans le solide, presque l'éternel.

Les similitudes de formes, les analogies, l'intéressent. Au besoin, il crée des rapports, des affinités. Il projette aussi.

Sur du carrelage (des azulejos), au laser, il a gravé des photographies d'images vernaculaires: une façon de figer le souvenirs dans de la matière.

Texte de Jean-Pierre Ostende



Sans titre, 2016

Ballon de football recouvert de carrelage



Pont, 2016

Béton

70x50x10cm



Sans titre, 2016

Bonbons fondus, bois

84x60x12cm





Four pâtissier / Usine à Kouros 2017-2018

Alimentée par 4 fours domestiques, et munie de ventilateurs pour une chaleur tournante équilibrée, cette structure en plâtre réfractaire est idéale pour la cuisson de divers Kouros et gisants alimentaires. Le tout est déplaçable grâce à ses roulettes. Les sondes à chaleurs et le double vitrage Pyrex permettent de surveiller la cuisson délicate de ce type de sculptures. On notera également le revêtement original du toit en sable provenant de Palavas les flots et de l'arrière pays niçois évitant ainsi de trop grandes pertitions de chaleur.

250x240x120cm.



Ci dessus:
Sans Visage Meringué / Kouros / Gisant / Golem, 2018

Monté strates par strates, durant 4 jours de cuisson festive. Sucre cristallise, plus il dort plus il croustille_ sans identité fixe 100 visages

184x70x35cm

A gauche:
Shape en plâtre refractaire pour moule silicone Kouros

220x90x50cm



Cette double-page:
Golem tendre madeleinisé / Kouros / Gisant, 2018

Pâte informe, par cuisson laborieuse, devient maté-
rialisation de la memory quand on active le moelleux-
chaud pas comme disque dur. Modèle générique,
généreux car il transpire les souvenirs pourtant peu
bavard. Rêveur éveillé / miroir ou clone ?

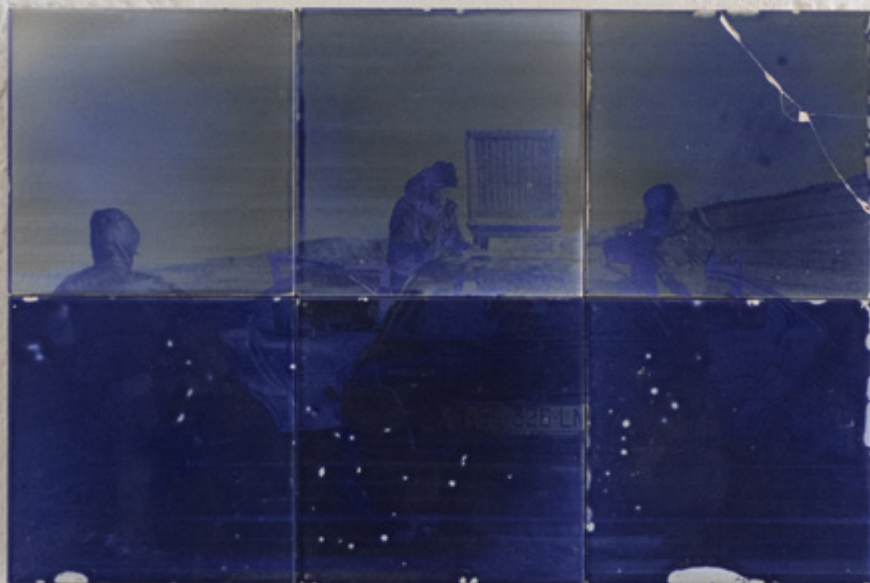
184x70x35cm

Double-page suivante:
Néo-Azuléjos, 2018

Carreaux de fayence émaillés contre collés sur pan-
neaux de bois, Techniques mixtes, Gravure laser

Quelque part dans l'Aude un dimanche matin / 180x120cm





Néo-Azulejos, 2018

Carreaux de fayence émaillés contre collés sur panneaux de bois, Techniques mixtes, Gravure laser

En haut, à gauche:
Bardenas / 45x30cm

En haut, à droite:
Chemin de vigne / 60x45cm

En bas, à gauche:
Pointe Courte / 90x60cm



Néo-Azulejos, 2018

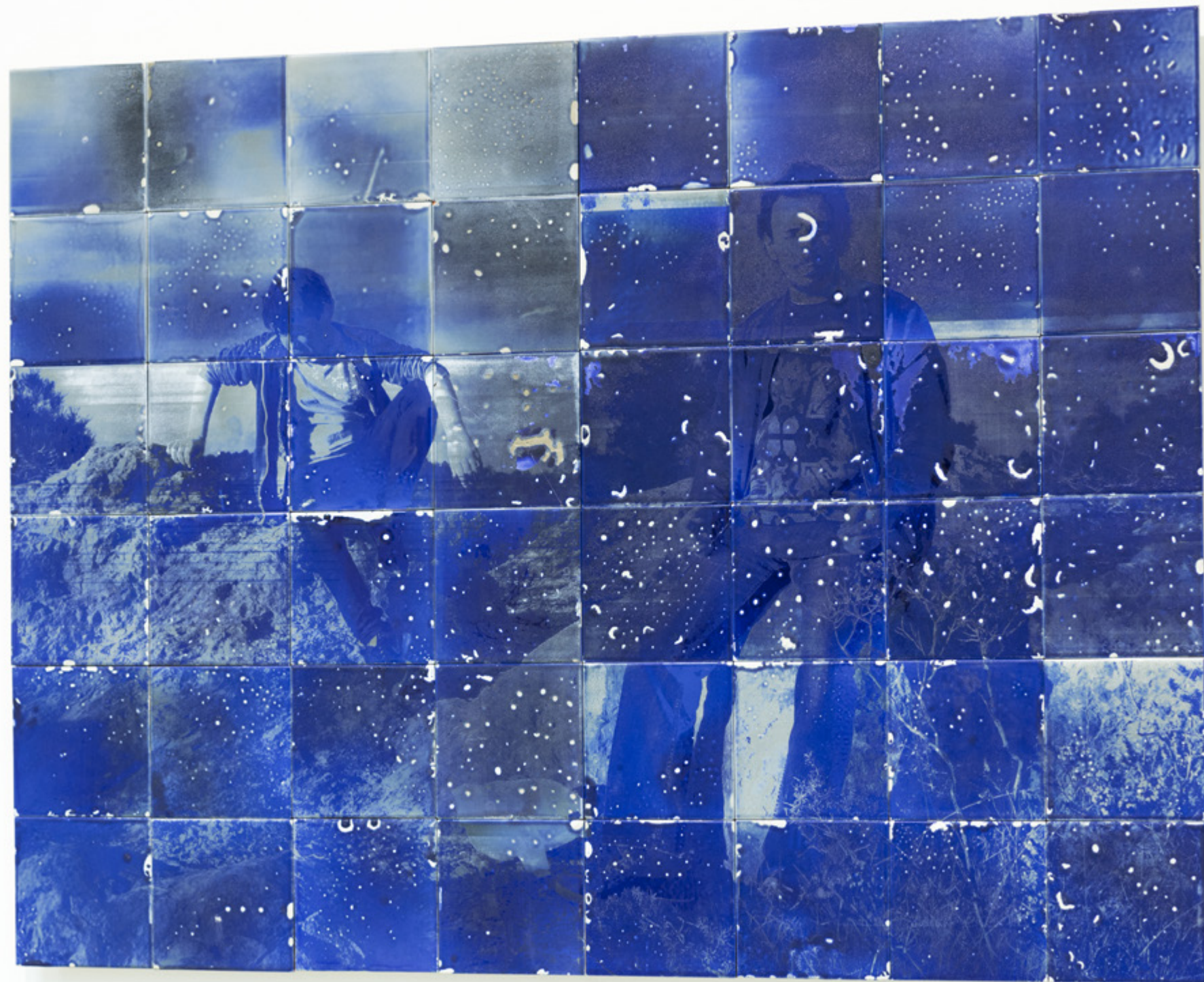
Carreaux en terre cuite émaillés contre collés sur panneaux de bois, Techniques mixtes, Gravure laser

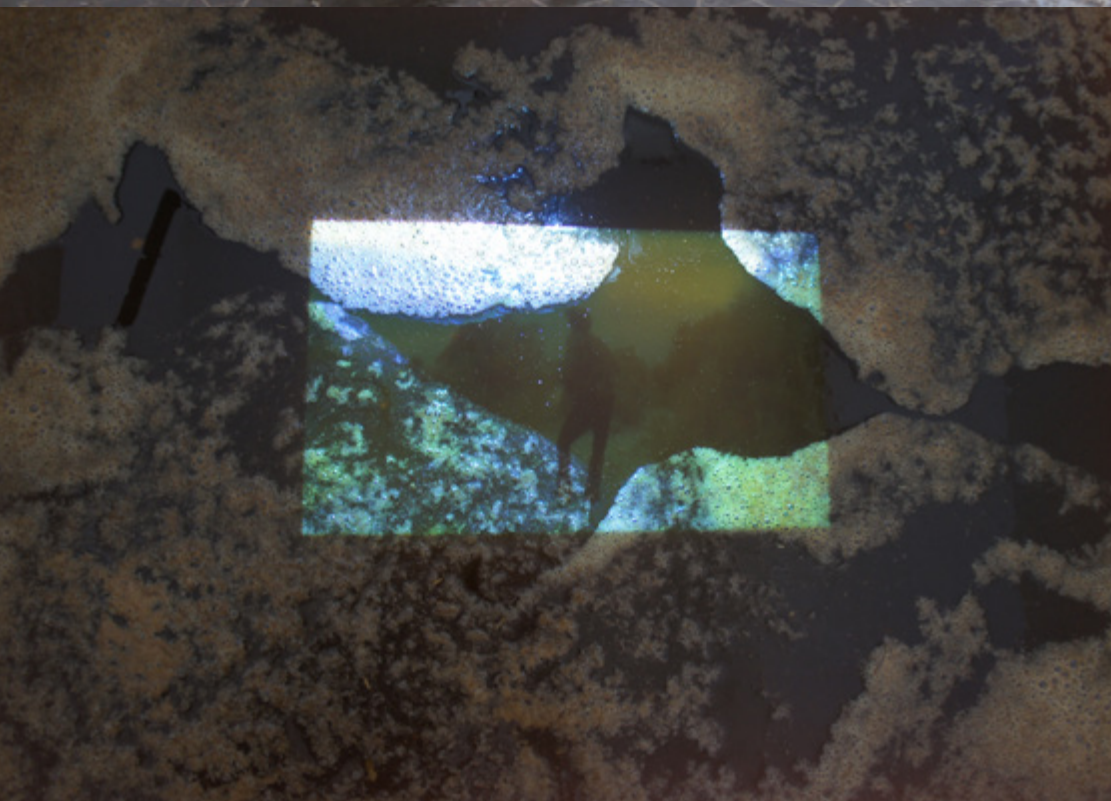
En haut, à gauche:
Mise en quarentaine / 45x30cm

En haut, à droite:
Janna dans la vallée / 45x30cm

En bas, à gauche:
La Fanny, club de pétanque / 45x30cm

Double-page suivante:
Cousinade en garrigue / 120x90cm





Réverie, entre Montagne et fast-food, 2017

Vidéo (plan fixe), sur laquelle on me voit danser dans la montagne en arriere pays niçois, projetée sur huile de friture usagée récupérée chez mon ancien employeur «Quick», le tout dans une bassine alimentaire industrielle.

100x80x80cm

